

Pro svou potřebu jsem zpracoval jednoduchý pohled na současné řízení společnosti, zejména pro návaznost na článek [Apokalypsa 19. století: Skutečný příběh genocidy](#). Byť následující obrázek mocenské pyramidy zohledňuje na vrcholu řízení lidské společnosti „Homo Capensis“ (pokročilou mimozemskou rasu, která se považuje za vlastníka Země a lidstva), sám cítím problematiku řízení procesů na Zemi za mnohem složitější.

O podrobné popsání dějin planety Země a různých předchozích projektů civilizací se pokusili různí autoři, jako například Ivo Wiesner, Viktor Timura, Hana Blochová, Ludvík Souček, Erich von Däniken, autoři vědeckých dějin Bílé rasy atd.

Nicméně pro pestrost různých verzí dějin a **složitosti hledání konsenzu mezi jednotlivými autoritami a jednotným pohledem na samotné dějiny** si dovoluji následující zjednodušení, včetně důležité připomínky - **i nad samozvanou mimozemskou rasou stojí autorita ještě mnohem vyšší a to Nejvyšší Stvořitel**. Tedy ve skutečnosti by měl být obrázek „Moderní pyramida řízení moci na Zemi“ rozšířen **i o působení sil Světla ve prospěch všech tvořivých sil, přítomných na Zemi**.

Na počátku 19. století proběhla „globální čistka“

Šlo o záměrné očištění planety od vlivu jiné civilizace, která pravděpodobně slibně vedla původní lidstvo k duchovnímu vývoji. Střetly se dva projekty, dvě různé vize ve vývojových možnostech reality a rozvoje Země. V tomto okamžiku byla Země již pod přísným dohledem toho, čemu dnes říkáme Globální prediktor. Jistá civilizace se rozhodla proniknout do mocenských struktur určitých států, vybrala si ten největší stát v té době, a začala s realizací své infiltrace.

Moderní pyramida řízení moci na Zemi

Hypotéza o pyramidě současné moci, počínaje „vrcholem“, který pravděpodobně obsadil Homo Capensis



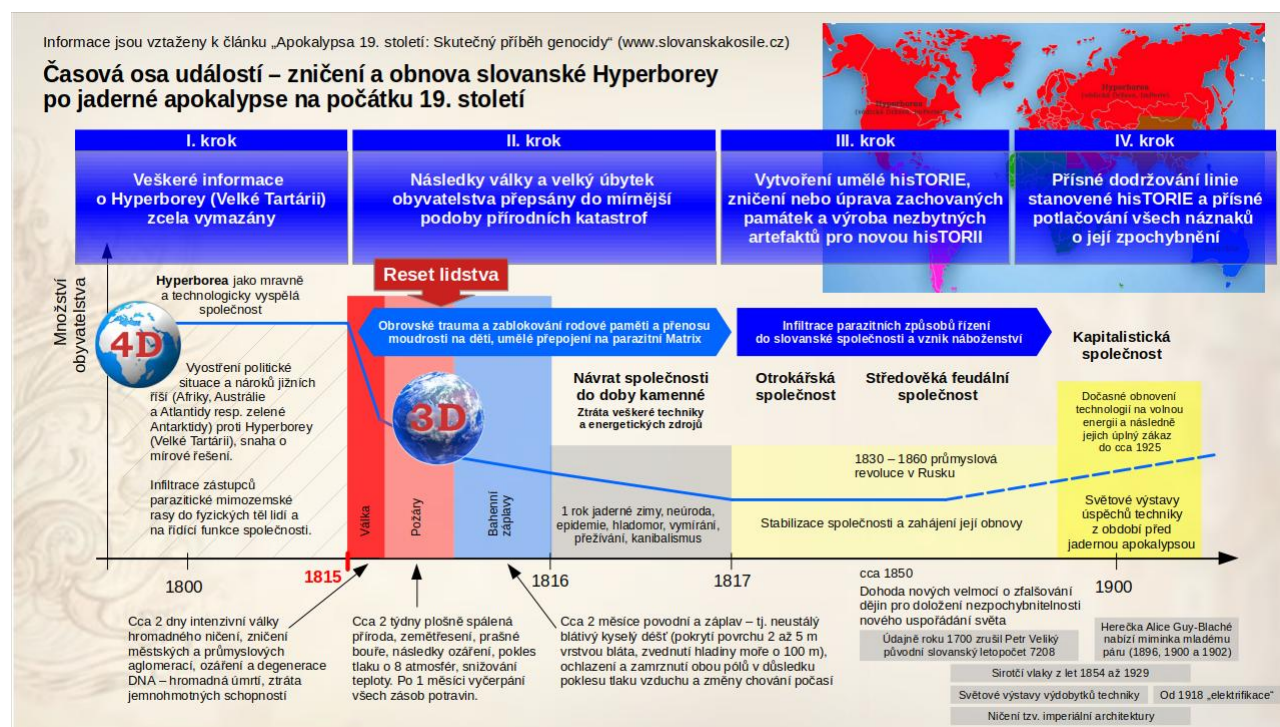
Samotné čištění nebylo provedeno z druhé strany, ale ze třetí strany.

Druhá strana si spočítala všechna pro a proti a došla k závěru, že by se jí to nevyplatilo, že by to

bylo hromadné ničení se kterým by byla spojována. A s tím si nemůže ušpinit ruce. Tato strana stále vládne, ale šla po tomto incidentu do ústraní. Naštěstí pro ně se ale objevila **třetí moc** (pravděpodobně nebyla stále přítomná na Zemi), která také chtěla mít svou přítomnost na Zemi a chtěla svůj kus dominance, možnost aktivního vlivu.

A tato třetí moc byla ochotna udělat tento špinavý čin za určitých podmínek. Také chtěla, aby část dohledu a řízení pozemské civilizace připadlo na ni. Celá dohoda se udělala hodně diplomaticky. Z této akce těžily obě strany. V důsledku této dohody parazitů jsme nyní řízení konglomerátem tří civilizací.

Druhá strana je to, čemu říkáme Plazi. Třetí strana, ti, kteří to podělali, jsou Grey (šedi), příbuzní hmyzím civilizacím. První strana, ti, kteří nás chtěli získat zpět ... jsou zřejmě lidé, kteří založili lidskou civilizaci, jedna z nich se jmenuje - Nords.



Stav předchozí civilizace těsně před apokalypsou

Lze tvrdit, že morálka z hlediska vývoje světla během posledního stádia impéria - úpadku - nebyla dobrá. Když se civilizace zhušťuje na spodní práh, na kterém existuje, pak se tato část experimentu sama zničí.

Zevnitř, z mikroúrovně to může být vnímáno jako likvidace vnějšími silami, ale ve skutečnosti jde o proces sebedestrukce, zahájený silnou kompresní konsolidací až do mezního bodu, za kterým začíná obrácený proces chaosu. Systém zničí sám sebe. Navenek individualizované vědomí to vnímá jako násilí, válku, kataklyzma.

A pokud jste schopni dosáhnout makroúrovně a svým vědomím pozorovat tento megaproces co nejobektivněji, uvidíte obrovský organismus, který se zrodil, vyvinul, dosáhl apogea (tj. nejvyššího nebo nejvzdálenějšího bodu), který následně začal padat do nižších vibrací, smrštil se do určitého bodu a explodoval. Je to metafyzický proces. A použité externí nástroje? Je dobré znát jejich rozsah a možnosti - války, exploze, epidemie, tsunami...

Zamyšlení nad současnou společností a její budoucností

Odvozuji, že se v alternativě mylně celá společnost považuje za jednolitý celek a že jako takový bude

mít stejný osud. Naopak ve společnosti vnímám množství skupin, které na základě stejných minulých inkarnací a zohlednění plánu Duše v projektu na Zemi sdílejí společnou zkušenost a svůj základní plán.

Tedy složitost vývoje na Zemi je souhrn individuálních plánů Duše a podobností těchto plánů v rámci, které takto vytvářejí přirozená společenství. K tomu je potřeba přihlédnout k množství minulých a současných mimozemských zásahů, které jsou jak tvořivého, tak destruktivního působení.

Pokud se týká toho, jak dopadne lidstvo v nejbližší době, je mi nejbližší aktivní osobní postoj každého jedince, který je nyní přítomný na Zemi. Pocházíme všichni ze stejného Zdroje a stejného Stvořitele a na konci konců se všichni navrátíme do tohoto jednotného Zdroje.

Než se tak stane je pro pracovníky Světla nezbytné, aby napřímili maximální úsilí o své propojení se svou Duší a svým plánem, a podle tohoto pochopení se co nejvíce připojili k Tvořivým silám na Zemi. Současně i překonávali pomyslné rozdělení mezi námi samotnými a jednotlivými skupinami a našli vnitřní spojující smysl, cíl, spolupráci a naplnění.

Zpracoval mojmir mišun pro web www.slovanskakosile.cz

Sdílet